



JAARVERSLAG SIVI 2025

01 OVER SIVI	2
02 BELEIDSPARTICIPATIE	3
Tafelgesprekken	3
Beleidsparticipatietraject	4
03 BASISHULP	5
Sociale Kruidenier	5
Boetiek Vincent	9
04 PROJECTEN	10
Gent knapt op	10
Aardrijk	11
05 EN NOG ZOVEEL MEER	15
Sensibiliseren	15
Vrije tijd	15
06 STERK NETWERK!	16
07 INTERNE ORGANISATIE	19
08 FINANCIËEL	21

01 OVER SIVI



MISSIE

SIVI, een organisatie in de Gentse Dampoortwijk, werkt aan structurele armoedebestrijding zonder daarbij de actuele noden uit het oog te verliezen.

WERKING

—○ **BASISHULP**

We trachten via **basishulp** het leven van mensen in een kwetsbare positie weer op de rails te krijgen.

—○ **BELEIDSPARTICIPATIE**

Tegelijk gaan we via **beleidsparticipatie** samen met hen lange termijn oplossingen uitwerken waar iedereen beter van wordt. Want laat het vervullen van grondrechten voor iedereen ons ultiem doel zijn.

—○ **PROJECTEN**

SIVI is een team van doeners. Als we de kans of noodzaak zien zullen we via **projecten en sterke samenwerkingsverbanden** aan de slag gaan en oplossingsvoorstellen in de praktijk realiseren.

HISTORIEK EN TOEKOMST

In de jaren '90 is SIVI ontstaan onder de kerktoeren met het uitdelen van peperkoeken harten. Doorheen de jaren hebben we een hele evolutie afgelegd op het vlak van armoedebestrijding. Het staat ondertussen als een paal boven water dat we **structurele oplossingen** moeten nastreven als we armoede willen overwinnen.

Maar we willen onszelf vooral niet verliezen in grote woorden en complexe denkkaders. Wel integendeel, we steken graag de handen uit de mouwen en zweren bij het uitbouwen van goede praktijkvoorbeelden. Want laat dat voor ons de sleutel tot verandering zijn.

SIVI is een kleine organisatie, maar groot qua eenvoud en bescheidenheid. En dat is een bewuste keuze. Tenslotte is het klaar en duidelijk dat er voor onszelf maar één doel is: **dat we op een dag mogen vaststellen dat we overbodig zijn.**

VISIE

SIVI streeft naar een wereld waarin **sociale rechtvaardigheid** een evidentie is en **gelijke grondrechten** ervoor zorgen dat iedereen op een veilige en waardige manier kan (samen)leven.

02 BELEIDSPARTICIPATIE

SIVI werkt aan structurele armoedebestrijding.

Vanuit de leefwereld van mensen in armoede komen we tot gedeelde ervaringen en mogelijke oplossingen. We trachten blinde vlekken of knelpunten binnen maatschappelijke structuren bloot te leggen door in dialoog te gaan met het beleid, organisaties en diensten. We willen niet blijven steken in woorden, maar streven verandering na. Elke verbetering, hoe klein ook, is goud waard!

TAFELGESPREKKEN

Tijdens tafelgesprekken nodigen we de bezoekers van de basishulp uit om kort in gesprek te gaan over een bepaald thema. De gesprekken zijn vrijwillig en anoniem en duren 10 minuten (om de voortgang van de voedselondersteuning niet te doorbreken).

Cijfers, ervaringen en belevingen worden verzameld en gebundeld om vervolgens in dialoog te gaan met beleidsmakers en partner-organisaties. Aanvullend wordt hetzij een vindplaatsgericht aanbod, hetzij een vorm van informatieverstrekking of actie voorzien (zie p6). **Zo combineren we beleidsgericht werk zonder daarbij de actuele noden uit het oog te verliezen.**

ENKELE UITGANGSPUNTEN

- de gesprekken zijn anoniem en vrijwillig
- elke reeks duurt 2 weken
- de thema's worden zowel top-down als bottom-up bepaald
- de thema's zijn stadsbreed of wijkgericht
- we zoeken aansluiting bij de leefwereld van mensen en werken rond concrete subthema's
- we betrekken relevante partners
- we stimuleren partners om deel te nemen aan gesprekken
- we werken oplossingsgericht en streven verandering na

THEMA'S



MEDIA EN ACTUALITEIT

- 31/01-11/01
- 29/1: gesprek met 5 medewerkers van DPG media
- i.s.m. NtA en DPG media



SOCIALE RESTAURANTS

- 10/03-21/03
- i.s.m. Hartetroef en VOG



ONDERBESCHERMING

- 31/03-11/04
- i.s.m. OCMW Gent



WONEN

- 20/04-30/04
- woon- en verhuiservaringen en ervaringen dak- en thuisloosheid



BEPERKING WERKLOOSHEIDSUITKERING

- 17/11-28/11
- i.s.m. Jobteam



x 42

Gemiddeld namen er **42 gezinnen** deel aan elke reeks tafelgesprekken. De deelnemers zijn zeer **divers** qua burgerlijke staat, activering, leeftijd, etnische achtergrond, ... Dit verhoogt de **representativiteit** van de doelgroep van mensen in een kwetsbare positie.

INFOGRAPHICS

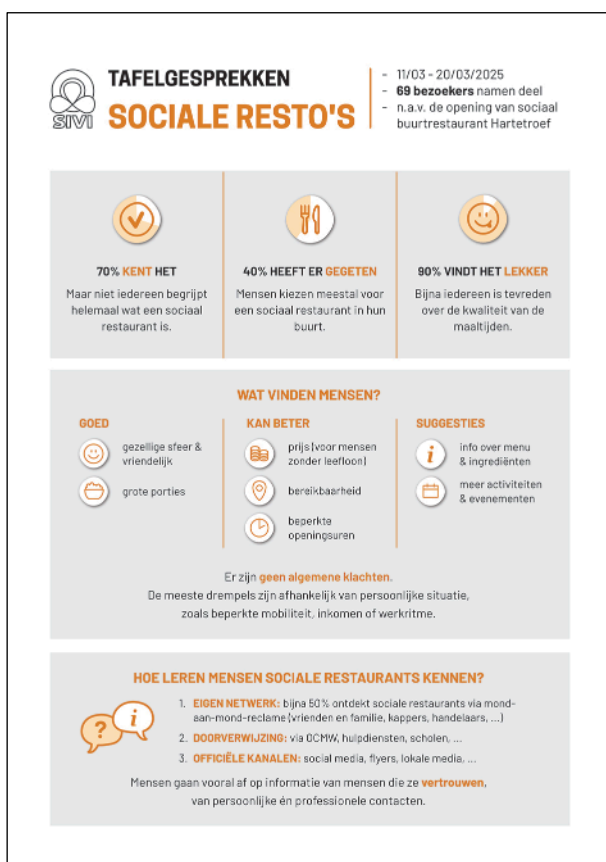
De resultaten van de tafelgesprekken worden samengevat in bundels. Dit zijn soms vrij theoretische documenten die niet voor iedereen even verstaanbaar zijn.

Om de resultaten meer toegankelijk te maken, worden ze ook verwerkt in **infographics**. Die geven de inhoud op een duidelijke en laagdrempelige manier weer. Zo kunnen we de conclusies van de tafelgesprekken ook terugkoppelen naar de deelnemers en andere bezoekers.

BELEIDSPARTICIPATIETRAJECT

In het kader van stadslandbouw hebben we een beleidsparticipatietraject uitgevoerd. Op basis van interviews met de doelgroep en relevante stakeholders formuleerden we beleidsaanbevelingen.

Dit resulteerde in een overzichtelijke tekst met zowel **kernvaststellingen als aanbevelingen**, verrijkt met aansprekende quotes uit de gesprekken (zie verder onder Aardrijk stadslandbouw).



55

“Het is belangrijk dat er verandering komt. Dat mensen gemakkelijker werk vinden. Mijn situatie geraakt bijvoorbeeld niet opgelost door enkel extra eten op te halen. Mijn huur is veel te hoog. En mijn loon is dan weer laag. We moeten zorgen dat beleidsmakers goed zicht krijgen op onze situatie en de realiteit. Het is goed dat dat gebeurt via de tafelgesprekken. Dat je je situatie kan schetsen, je mening kan geven en samen kan nadenken over oplossingen. We leren op die manier ook bij.” - **deelnemer tafelgesprekken**

03 BASISHULP

SIVI streeft naar structurele armoedebestrijding maar heeft ook oog voor actuele noden. Via een uitgebreide en weldoordachte basiswerking trachten we het leven van mensen in een kwetsbare positie weer op de rails te krijgen.

SOCIALE KRUIDENIER

Een sociale kruidenier is een **buurtwinkel** met basisproducten, groenten en fruit, vers bereide maaltijden en hygiënische producten. Er is een gratis en een aanvullend betalend assortiment.



LOCATIES

—○ DAMPOORT

(bezoekers uit Destelbergen zijn welkom)
Doornakkerstraat 54, Sint-Amandsberg
dinsdag 14 tot 16u, woensdag 9u30 tot 12u
en donderdag 14u tot 18u

—○ OOSTAKKER (mobiel)

Pijphoekstraat 30, Oostakker
3^e woensdag van de maand
9u30 tot 11u

—○ SCHELDEOORD (mobiel)

Wolterslaan 16, Gent
3^e vrijdag van de maand



GRATIS ASSORTIMENT

- ESF+
- Voedselbank
- Foodsavers
- Broodaanbod



AANVULLEND BETALEND ASSORTIMENT

In 2025 werden voor **18.296 euro** aankopen gedaan bij Colruyt. Deze producten worden aan een sterk verminderde prijs verkocht.

De inkomsten van verkoop bedroegen dit jaar **11.550 euro**.

EEN SOCIALE KRUIDENIER ... MEER DAN ENKEL EEN WINKEL



ONTMOETING

Een voedselverdeelpunt is een uitgelezen plek om mensen uit hun isolement te halen. Zo voorzien we in het onthaal een **ontmoetingsruimte** waar mensen 3 keer per week een tas **koffie** kunnen drinken en een **luisterend oor** vinden.



VINDPLAATSGERICHT WERKEN EN AANBOD

Naast een ontmoetingsruimte voorzien we een **aanvullend aanbod i.k.v. diverse levensdomeinen**. Hiervoor doen we beroep op partners die outreachend werken en hun diensten laagdrempelig en op vaste tijdstippen ter plaatse aanbieden.

Verder voorzien we ook geregeld een materieel aanbod.



STAP NAAR HULPVERLENING

We bieden mensen in een kwetsbare positie perspectief op lange termijn via doorverwijzing naar de **hulpverlening**. Zij beslissen óf en hoe lang een gezin nood heeft aan materiële ondersteuning.

Er is een onderscheid tussen aanmelders en doorverwijzers. De laatste groep meldt niet enkel aan voor basishulp, maar start eveneens een traject op om het leven van het desbetreffende gezin weer op de rails te krijgen.

OCMW, CAW en dienst outreachend werk zijn de grootste doorverwijzers. Daarnaast is Kind en Gezin ook een frequent aanmelder.

AANBOD OUTREACHENDE WERKERS



JURIDISCH

→ juridische begeleiding
i.s.m. balie juridische bijstand



ALGEMEEN

→ over alle levensdomeinen
i.s.m. dienst Outreachend werk



MOBILITEIT

→ alle mobiliteitsvragen
i.s.m. Way To Go



DIGITALISERING

→ digitale vragen
i.s.m. Digipunt en District09

MATERIEEL AANBOD



MEDIA & ACTUALITEIT

→ gratis krantenabonnement
i.s.m. DPG media



MOBILITEIT

→ fietsen
i.s.m. Op Wielekes, De Fiets-ambassade en Kitsungi
→ deelfietsen en -auto's
i.s.m. Way To Go



DIGITALISERING

→ laptop
i.s.m. Kitsungi



GEZONDHEID

→ vaccinaties
i.s.m. mobiel vaccinatieteam
→ bon gratis maaltijd Hartetroef
i.s.m. VOG



SOCIAAL ONTHAAL

Om nog meer in te spelen op individuele noden en signalen van onderuit te capteren, voorzien we ook sociaal onthaal. Hier ontvangen we nieuwe bezoekers, delen we actief **informatie**, beantwoorden we **hulpvragen** en **verwijzen door** indien nodig.

In 2025 werd het meest doorverwezen op het vlak van wonen, mobiliteit en gezondheid.



ADMINISTRATIEF ONTHAAL

Om gezinnen zo goed mogelijk op te volgen, registreren we een minimum aan gegevens via de registratietool **'Carity'**. Om het winkelen zo aangenaam mogelijk te houden werken we op afspraak. Het moment van afspraak is elke 2 weken vrij te kiezen.



WERKERVARING OP MAAT

De sociale kruidenier is ook een werkvloer waar we werkervaring op maat aanbieden in de vorm van vrijwilligerswerk, sociale tewerkstelling, ... met als doel een volwaardige **sociale integratie** op termijn mogelijk te maken.



HULPVRAGEN

→ Bezoekers kunnen allerlei hulpvragen stellen. We wijzen hen gericht door a.d.h.v. een fichebak waarin het wijkgericht aanbod verzameld zit op postkaarten.



NIEUWE BEZOEKERS

→ Nieuwe bezoekers krijgen de nodige informatie over onze werking. We bekijken hun huidige leefsituatie met als doel verder te werken op levensdomeinen die hun situatie kunnen verbeteren.



INFORMEREN

→ We informeren bezoekers over actuele thema's a.d.h.v. infographics.
→ Thema's: beperking werkloosheidsuitkering in de tijd en beleidsthema's i/k.v. de 17/10-awarduitreiking .



DOORVERWIJZEN

→ We bekijken ook de leefsituatie van bezoekers wiens voedselondersteuning verlengd wordt. Als er wijzigingen zijn in hun situatie verwijzen we door naar wijkgericht aanbod en diensten waar mogelijk.
Op die manier hopen we mensen niet langer dan nodig afhankelijk te maken van voedselondersteuning.

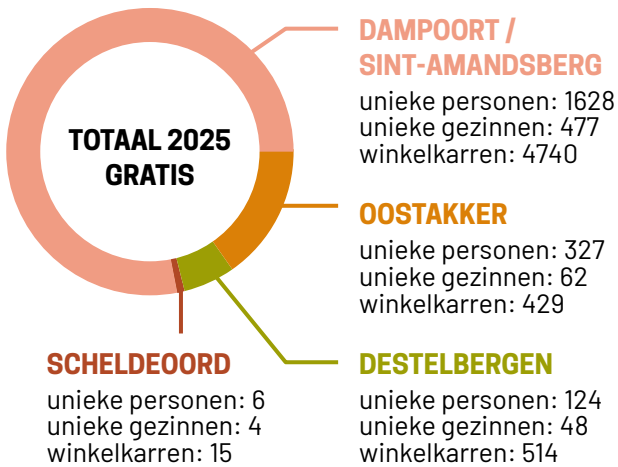


"Dankzij het sociaal onthaal van SIVI leerde ik een aanbod kennen dat mijn situatie echt veranderd heeft. Zo leerde ik Op Wielekes kennen, waar ik terecht kon voor een fiets voor mijn dochter. Via Way To Go kon ik een testrit doen met een deelauto. Het was een succes. Sindsdien huur ik maandelijks een auto voor mijn boodschappen. Ondertussen vond ik werk. Ik ga er dagelijks heen met een fiets die ik via het sociaal onthaal kon bekomen. Ik heb weer een beetje vat op mijn leven en hoef sinds kort geen beroep meer te doen op voedselondersteuning." - **bezoeker sociaal onthaal**

"Ik werk hier super graag! De mensen die hier werken, de klanten en de vrijwilligers zie ik héél graag. Ik begin nu zelfs de namen te onthouden van de klanten. Dit doet deugd. Ik ben echt blij dat ik voor deze job heb gesolliciteerd. Het is belangrijk dat mensen worden geholpen. Een warme maaltijd is nodig voor iedereen. Ik ben echt dankbaar. Dankzij jullie kan ik deze toffe ervaring opdoen." - **vrijwilliger sociaal onthaal**

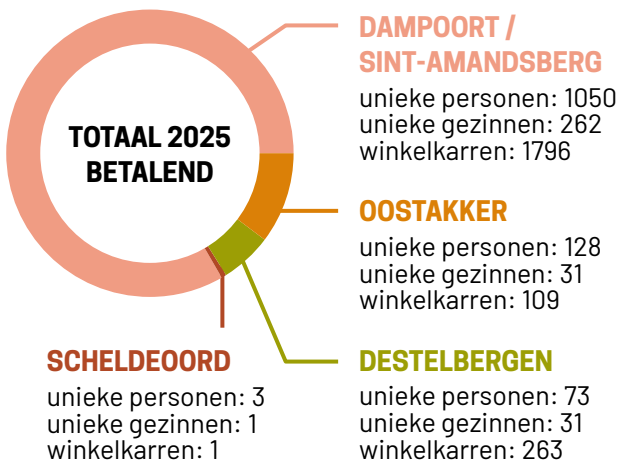
DE SOCIALE KRUIDENIER IN CIJFERS

SOCIALE KRUIDENIER GRATIS



Een deel van deze bezoekers gaan ook naar het betalend gedeelte van de sociale kruidenier.

SOCIALE KRUIDENIER BETALEND

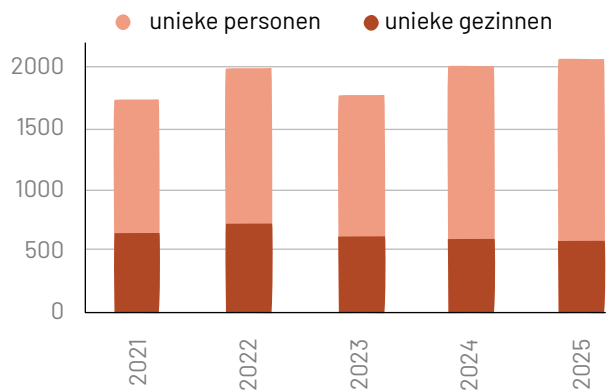


EVOLUTIE GEZINNEN & INDIVIDUEN

Het aantal personen en gezinnen dat een beroep deed op de sociale kruidenier ligt in lijn met de cijfers van vorig jaar. De nood aan voedselondersteuning blijft **stabiel** en is dus niet afgenomen, maar ook niet gestegen.

Basishulp is en blijft een essentieel onderdeel van armoedebestrijding, omdat het kan fungeren als een **cruciaal, tijdelijk vangnet**. Het is dan ook belangrijk dat deze hulp kwaliteitsvol wordt georganiseerd. Tegelijk biedt basishulp de mogelijkheid om signalen op te vangen die belangrijk zijn voor structurele armoedebestrijding. Op die manier wordt basishulp **een opstap naar structurele armoedebestrijding**.

EVOLUTIE BEZOEKERS



“Hoewel ik hier graag kom om mijn voeding en om eens mijn hart te kunnen luchten, vind ik 'de (betalende) winkel' het leukste aan mijn tweewekelijks bezoek. Zeker als hij net bijgevuld is. Het geeft me een stukje vrijheid om te kunnen kiezen, ook al is het aanbod beperkter dan in een gewone winkel. Ik vind het interessant om hier wasproducten, wasverzachter en poetsproducten te kopen. Het is leuk als er iets 'speciaals' of extra in de winkel is. Iets van een merk zoals bijvoorbeeld een dacrème van Nivea; Zo kunnen we ons ook eens verwennen.” - **bezoeker sociale kruidenier**

BOETIEK VINCENT

2^EHANDS KLEDINGWINKEL



In Boetiek Vincent vind je betaalbare, kwaliteitsvolle kledij, huishoudlinnen en accessoires. De winkel is 2 keer per week open.

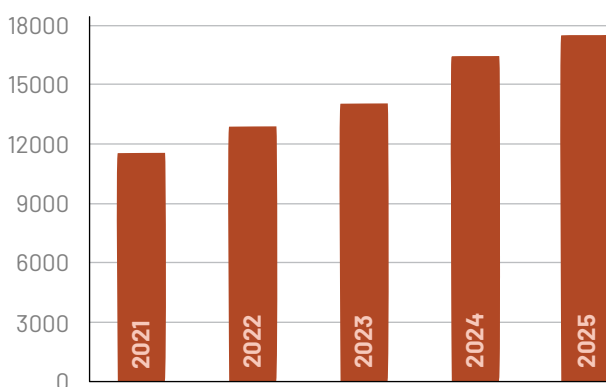
Maar Boetiek Vincent is meer dan een winkel! Naast het hergebruiken van kwaliteitsvolle kledij doen we ook aan **upcycling**. Is een kledingstuk bestemd voor de vuilbak? Dan blazen we het nieuw leven in in ons atelier. Daar herstellen we ook kledij aan een zeer lage prijs voor mensen met een verhoogde tegemoetkoming en organiseren we workshops.

Verder heeft de winkel ook een **sociaal oogmerk**. Zo staat een diverse groep van medewerkers aan het roer van Boetiek Vincent. Niet enkel een grote mix van vrijwilligers, maar ook medewerkers voor wie we een job op maat uitwerken, runnen de winkel.

Kiezen voor tweedehands kledij bij Boetiek Vincent is dus **niet alleen beter voor de portemonnee, maar ook voor het milieu. Bovendien heeft de winkel ook een maatschappelijke impact**. We creëren kansen voor mensen die net iets minder vlot toegang vinden tot de arbeidsmarkt. De opbrengst van de winkel gaat ook integraal naar de andere projecten van SIVI.

Jos Verdegemstraat 19, Sint-Amandsberg
Woensdag en vrijdag van 14 tot 17u

EVOLUTIE INKOMSTEN



WAT IN 2025



ATELIER

- a) **herstellen** van kledij (voor mensen met een verhoogde tegemoetkoming)
- b) creatieve **upcycling** producten
 - gestoffeerde agenda's
 - gestoffeerde schrijfboekjes
 - vlaggenlijnen
 - tapijtjes
 - schorten gemaakt uit dassen
 - ...
- c) **3 workshops**, samen met de vrijwilligers (zowel voor kinderen als voor volwassenen)
 - naaldviltten
 - poppetjes aankleden met recyclagemateriaal
 - kaartjes maken met stofresten



ENERGIEZUINIGE INGREPEN

- nieuwe keukendeur
- EGW-factuur betaalbaar houden



GRATIS KLEDIJ

voor de meest kwetsbaren, mits doorverwijzing van vnl. OCMW Gent. 22 gezinnen of 74 personen konden 5 stuks gratis kledij uitkiezen, goed voor 370 kledingstukken in 2025.



KLANTENTEVREDENHEID

Bevraging klantentevredenheid - 57 respondenten



INSTAGRAM

554 volgers

99

“Dankzij het werk in de boetiek kan ik mijn hersteltraject (na uitval door ziekte) verder zetten. Ik krijg de kans om me op mijn eigen, aangepast tempo verder te ontwikkelen en een nieuwe toekomst te creëren. Bovendien kan ik mijn nieuwe passie verkennen en opnieuw zelfvertrouwen vinden.” - **medewerker Boetiek Vincent**

04 PROJECTEN

GENT KNAPT OP EEN PROJECT OM OP TE BOUWEN



Het project 'Gent knapt op' helpt huiseigenaars met een beperkt inkomen met noodzakelijke renovaties aan hun woning. De focus ligt op **kwalitatieve, energiezuinige en dus duurzame verbouwingen**. Het project heeft een positieve impact op de woon- en leefsituatie van kwetsbare eigenaars én het milieu.

Het project voorziet een budget **tussen 16.000 en 49.000 euro per woning**. De eigenaar betaalt dit bedrag pas terug op het moment dat de woning wordt verkocht of verhuurd. Dat geld wordt opnieuw geïnvesteerd om een andere woning op te knappen.

Daarnaast worden de bewoners tijdens het hele traject **intensief begeleid** op bouwtechnisch en sociaal vlak. Dit versterkt hun maatschappelijke en sociale positie.

SIVI staat in voor:

- werving en selectie van kandidaat-eigenaars
- begeleiding van eigenaars op persoonlijk en sociaal vlak voor, tijdens en na de renovatiewerken.
- communitybuilding

PARTNERS

Gent knapt op is een inspirerend samenwerkingsverband tussen stad / OCMW Gent, ROTS en SIVI.

EVOLUTIE

Gent knapt op is ontstaan uit het proefproject Dampoort knapT OP! (2015). Dit leverde een eerste reeks van 20 renovaties op. Ondertussen evolueerde het via Rabot knapT OP! (5 renovaties) naar een Europees project - goed voor 82 renovaties. Sinds 1/10/21 maakt Gent knapt op deel uit van de **reguliere werking** van stad Gent en behoort het tot het **stadsbreed renovatie-aanbod**.



REGULIERE WERKING (1/10/21 - 31/12/25)

We hadden contact met **1473** geïnteresseerde eigenaars. Er zijn in totaal **142 overeenkomsten** met deelnemers gesloten voor de renovatie met GKO.

Alle renovatiewerken werden opgestart. In **85 woningen** zijn de renovaties **afgewerkt**.

99

"Het heeft me veel steun gegeven op een moment dat mijn leven een grote verandering doormaakte, het wijzen op mijn rechten, het mee nadenken over dingen, eens kunnen bellen om mijn financiële/administratieve situatie te kunnen bespreken. Doordat de grote zorg voor mijn huis en mijn rechten voor het grootste deel in handen werd genomen door jullie, had ik ruimte voor herstel op psychisch en fysiek vlak. Het project leerde me ook hulp vragen, wat een zeer belangrijke vaardigheid is als chronisch zieke. Mijn psychisch herstel was volgens mij niet mogelijk geweest zonder de steun vanuit Gent knapt op. Ik weet nu dat ik terecht kan bij het OCMW en mijn buurtwerking wanneer dat nodig is."

"Persoonlijk heeft het een grote last weggenomen en een hopeloze situatie weer leefbaar gemaakt. Daardoor werd mijn gezondheid en draagkracht op andere vlakken ook weer positief."

- **deelnemers Gent knapt op**

AARDRIJK STADSLANDBOUW EEN PROJECT OM VAN TE SNOEPEN

Met het project Aardrijk willen we via stadslandbouw en korte keten buurtbewoners in een kwetsbare positie weer **verbinden met de oorsprong van voedselproductie**.

Op een "eigen" stukje grond bij Oogstgoed telen we van zaadje tot gewas en oogsten we voor eigen gebruik, voor de sociale kruidenier en voor enkele kookworkshops.

Stadslandbouw is een winnaar op vele vlakken: nieuwe vaardigheden leren, zelfvertrouwen opkrikken, sociale cohesie versterken, eenzaamheid verminderen, fysiek en mentaal welzijn versterken, ... In 'Aardrijk' plukt men dus niet alleen letterlijk, maar ook figuurlijk de vruchten van stadslandbouw.

Desondanks werd Aardrijk eind december op **pauze** gezet: SIVI ontvangt geen middelen om het project verder te zetten en CSA-boerderij Oogstgoed stopt. Zonder grond en zonder budget valt het initiatief stil. Successen, knelpunten en valkuilen werden geanalyseerd en zullen de leidraad vormen wanneer stadslandbouw in de toekomst opnieuw op onze agenda staat.



Werk jij graag in de tuin? Wil je dit samen met andere mensen doen, bij goed én slecht weer?

SIVI is op zoek naar mensen om te helpen op het veld bij buurtboerderij Oogstgoed.

De oogst wordt verdeeld onder deelnemers en sociale initiatieven uit de buurt.

Praktische info

- vanaf maart, meestal op donderdag
- boerderij Oogstgoed in de Gentbrugse Meersen
- vervoer bekijken we samen

Interesse?

Meld je aan bij het sociaal onthaal
of sms naar Marjolijn (0492 50 61 95)



55

"Ik hou van natuur. De mogelijkheid om op het land te werken is erg belangrijk voor mij. Het helpt me om rustig en optimistisch te blijven."

"Ik ben 'ne moeilijke' om mensen te leren kennen, maar dat ging daar goed. Het deed mij goed om met allemaal verschillende mensen te praten."

"Ik vond het heel leuk. Ik kan het moeilijk zeggen, maar ik kreeg rust van de mooie natuur daar en om met mijn handen in de aarde te zitten. Ik vind het zo jammer dat het gestopt is. Ik werd er blij van om daar gewoon te zijn, echt waar."

- deelnemers Aardrijk

CHRONOLOGISCH VERLOOP & REALISATIES IN 2025



PROEFPROJECT CSA-BOERDERIJ OOGSTGOED (sep - nov 2024)

Met een vrijwilligersploeg van 8 mensen meedraaien op de CSA-boerderij.

→ planten - onderhoud - oogsten

Het experiment wordt positief beleefd en geëvalueerd en brengt een nieuwe wens aan het licht: een eigen stuk grond waar deelnemers zélf kunnen bepalen wat ze planten, oogsten en hoe de oogst wordt verwerkt, bij voorkeur met doorstroom naar de sociale kruidenier.



TOEKENNING SUBSIDIE 'GENT EN GARDE' VOOR "AARDRIJK: VAN GROND NAAR BORD" (okt 2024)

Extra dimensie door samenwerking met De Grote Tafel: workshops organiseren om:

→ oogst te conserveren en zo extra smaak toe te voegen aan gerechten

→ duurzame en betaalbare eiwitbronnen te gebruiken



SUBSIDIES VAN GENT EN GARDE WORDEN GESCHRAPT (door de Gentse besparingen) (feb 2025)

De Grote Tafel trekt zich bijgevolg terug, waardoor de focus op koken verdwijnt.

Wij beslissen om wél door te gaan met Aardrijk, onder meer met budget van het Europese project FEAST. SIVI is een actieve partner in de stuurgroep van FEAST en levert als één van de living labs resultaten aan.



ZOEKTOCHT NAAR GROND (... 2025)

Na een moeilijke zoektocht kunnen we opnieuw aan de slag op de CSA-boerderij Oogstgoed van boer Rony, die een stuk grond ter beschikking stelt. Coach Diëgo wordt betrokken als moestuinbegeleider, al beperkt zijn rol zich door het wegvallen van middelen.



DRIE SEIZOENEN OP HET VELD (apr - dec 2025)

Wekelijks een halve dag samen buiten werken, voornamelijk op het eigen veld, maar geregeld ook op het veld van de boer. Aardrijk bereikt een zeer diverse groep van een 15-tal deelnemers (jong en oud, man en vrouw, verschillende origine,...), voornamelijk klanten en vrijwilligers van de sociale kruidenier. De helft van hen worden duurzame deelnemers die wekelijks deelnemen. Daarnaast sluiten ook een aantal jongeren van vzw Apart zich aan: jongeren tussen 12 en 18 jaar in een time-out project na schooluitval.



BEZOEK LIVING LABS FEAST (okt 2025)

De andere living labs (van het Europese project FEAST) bezoeken Aardrijk. Er worden ervaringen en tips uitgewisseld.



EINDE PROJECT (dec 2025)

SIVI ontvangt geen middelen om het project verder te zetten en CSA-boerderij Oogstgoed stopt. Zonder grond en zonder budget valt het initiatief stil, ondanks de duidelijke meerwaarde.



EVALUATIE VOOR DE TOEKOMST

Het doel blijft echter om de draad later terug op te pikken, wanneer die mogelijkheid er is. We blijven ook verder zoeken naar een geschikt stuk grond. Op dit moment staat het idee van stadslandbouw dus op pauze. Uitdagingen en successen nemen we mee naar een vervolg in de toekomst.

OPPORTUNITEITEN: STADSLANDBOUW ALS MAATSCHAPPELIJKE HEFBOOM

Project Aardrijk toont aan dat stadslandbouw een **meervoudige maatschappelijke hefboom** is. Het is tegelijk een instrument voor sociale inclusie, welzijn, activering, ecologie en lokale voedselstrategie. Binnen één praktijk worden meerdere beleidsdoelstellingen tegelijk gerealiseerd.

Voor mensen in een kwetsbare positie biedt stadslandbouw een **laagdrempelige en betekenisvolle** context waarin zij

- fysiek actief zijn
- sociale contacten opbouwen
- structuur en ritme ervaren
- opnieuw betekenis en eigenwaarde ontwikkelen

Deze effecten zijn geen nevenresultaten, maar vormen de **kern van de maatschappelijke meerwaarde**. Ze dragen rechtstreeks bij aan mentaal en fysiek welzijn en zijn een vorm van **preventieve welzijnszorg**.

In die zin kan stadslandbouw worden beschouwd als een **welzijnsinvestering**: geen vrijblijvende sociale activiteit, maar een aanpak die problemen voorkomt in plaats van ze achteraf te moeten opvangen.



MAATSCHAPPELIJKE RETURN: INVESTEREN VANDAAG VOORKOMT KOSTEN MORGEN

Investeringen in stadslandbouwprojecten zoals Aardrijk leveren aantoonbare maatschappelijke opbrengsten op:

- o **verbeterd mentaal welzijn**
minder nood aan intensieve psychologische of psychosociale hulp
- o **meer sociale verbinding**
minder sociaal isolement en bijhorende zorgvragen
- o **fysieke activiteit en buitenwerk**
positieve effecten op de algemene gezondheid
- o **activering en perspectief**
minder langdurige afhankelijkheid van uitkeringen
- o **voortrajecten naar vrijwilligerswerk of (sociale) tewerkstelling**
lagere kosten voor arbeidsbegeleiding

Met andere woorden: investeren in begeleiding, grond en organisatie **vermindert op termijn de druk op gezondheidszorg, welzijnsvoorzieningen en sociale zekerheid**.

Niet investeren betekent dat deze kosten elders opnieuw opduiken: via doktersbezoeken, intensieve begeleiding, crisishulp, langdurige inactiviteit of sociaal isolement. Stadslandbouw werkt hier als een **kostenbepalende maatregel**, ook al is die winst niet altijd onmiddellijk zichtbaar of klassiek meetbaar.

99

“Het was zo leuk en gezellig om in de buitenlucht te werken met aardige mensen. Ik spreek niet zo goed Nederlands. Daarom heb ik niet zo veel mogelijkheden om met mensen hier in België te communiceren. Als mensen dezelfde interesses hebben, is dat altijd goed voor de communicatie. Daarom waardeerde ik onze uitstapjes naar de boerderij erg. Ik hoop dat we af en toe contact zullen houden.”

“De keren dat ik naar de moestuin ben geweest, waren voor mij rustgevend en leerrijk. Iedereen op zijn eigen tempo en mogelijkheden.”

- **deelnemers Aardrijk**

NOODZAKELIJKE INVESTERINGEN OM DEZE RETURN MOGELIJK TE MAKEN

Om deze maatschappelijke return te realiseren, zijn gerichte en structurele investeringen noodzakelijk:

—o Structurele toegang tot grond

Zonder stabiele en langdurige toegang tot grond is continuïteit onmogelijk en gaat opgebouwde expertise verloren.

—o Langetermijnfinanciering

Welzijns- en activeringseffecten vragen tijd. Kortlopende of projectmatige subsidies staan haaks op de realiteit van werken met kwetsbare doelgroepen.

—o Professionele en vaste begeleiding

Begeleiding met zowel sociale als inhoudelijke expertise is geen luxe, maar een randvoorwaarde voor impact.

—o Nabijheid en bereikbaarheid

Drempels zoals afstand en vervoer bepalen rechtstreeks wie kan deelnemen en wie niet.

—o Erkenning van proces boven output

De maatschappelijke winst zit in welzijn, verbinding en activering, niet uitsluitend in meetbare productie of opbrengst.

Zonder deze investeringen blijft stadslandbouw afhankelijk van tijdelijke goodwill, terwijl de maatschappelijke nood structureel is.

EEN EXPLICIETE BELEIDSKEUZE

Stadslandbouw met kwetsbare groepen is geen extraatje, maar een **strategische beleidskeuze**. Het vraagt een beperkte maar gerichte investering die zich vertaalt in

- meer welzijn
- meer activering
- meer sociale cohesie
- lagere maatschappelijke kosten op langere termijn

De vraag is dan ook niet of we ons stadslandbouw kunnen veroorloven, maar **of we het ons kunnen veroorloven om het niet te doen**.



99

“De aanwezigheid van Aardrijk vond ik persoonlijk een heel grote meerwaarde op de boerderij. Het was altijd fijn de groep enthousiastelingen bezig te zien op het veld, samen aan het werk op een gezellige en verbonden manier. Een mooi voorbeeld van hoe je mensen terug met de landbouw verbindt. Dikwijls kwam er de vraag of ze iets konden doen voor ons, en uiteraard gingen we met plezier in op dit aanbod! Op die manier, en met hun warme aanwezigheid, hebben ze ons zeker ondersteund.” - **boer Kobe**

05 EN NOG ZOVEEL MEER...

SENSIBILISEREN



TOELEIDEN DOELGROEP

- Onderzoek van 'kind & jeugdvriendelijkheid i.k.v. sociale huisvesting' van HoGent.



ACTIEVE DEELNAME

- Platform Gent Tegen Armoede
- Middenveldforum Oost-Vlaanderen



VORMINGEN

- 1 x armoede (studenten hogeschool)
- 2 x vorming over bestaand relevant aanbod zoals Way to go, uitleendienst, ... (doelgroep)

VRIJE TIJD

Er vonden **5 groepsuitstappen** plaats.
Gemiddeld **7 personen** per activiteit.



DANS

- Opera Gent



THEATERSTUK

- Capitole



FILM

- Studioskoop
- Kinapolis



UITSTAP

- boottochtje



06 STERK NETWERK!

SIVI gaat er prat op dat sterke samenwerkingsverbanden leiden tot efficiëntere, meer gedragen en dus betere oplossingen. Bij elke deelwerking, elk project, ... de juiste partners aan boord tillen is voor SIVI dan ook een evident uitgangspunt. Daarnaast maakt SIVI ook deel uit van een aantal vaste netwerken.



GENTS COLLECTIEF TEGEN ARMOEDE

Het GCTA is een samenwerkingsverband tussen de Gentse verenigingen de Zuidpoort, SIVI, BMLIK en JGIA. Het engageert zich op het vlak van beleidswerk, vertegenwoordiging en doorverwijzing.

- **Vertegenwoordigingswerk:** Het Collectief is vertegenwoordigd en neemt een actieve rol op in volgende overlegorganen: Gentse wooncoalitie, IST en COMANO.
- **Vorming:** We organiseerden een vorming interne besluitvorming voor alle personeelsleden van het Gents Collectief Tegen Armoede
- **Beleidswerk:** We gingen in gesprek met schepen De Bruycker en schepen El Baizioui
- **Onderzoek:** We namen deel aan het onderzoek i.k.v. de nachtopvang van stad Gent en het onderzoek van 'kind & jeugd vriendelijkheid i.k.v. sociale huisvesting' van HOGent.
- **Communicatie:** We stuurden 2 nieuwsbrieven.

17 OKTOBER

Op 17 oktober 2025 organiseerden het Gents **Collectief tegen Armoede** en **Ieders Stem Telt** een evenement op de rode loper van Film Fest Gent. Daar werd een **rapport** voorgesteld waarin het Gentse beleid rond armoede werd geëvalueerd, en dit werd overhandigd aan het stadsbestuur.

Daarnaast werden **3 prijzen** uitgereikt:

- **Ieder1Gent-prijs** - het initiatief rond betaalbare maaltijden zonder drempels
- **Doe er iets aan-prijs** - vervoersarmoede en de nood aan inspraak in het openbaar vervoerbeleid
- **Wij zijn Gent-prijs** - de ontbijtgroep van Sint-Amandsberg



99

"Bedankt om ons soms een beetje op ons doos te geven, maar toch ook om stil te staan wat jullie groter willen zien... We moeten ervoor zorgen dat mensen krijgen waar ze recht op hebben en daarvoor niet zelf allerlei dingen in orde moeten brengen. We willen dat mensen automatisch krijgen waar ze recht op hebben, we zien deze erkenning als aanmoediging om hiermee verder te gaan."

- **schepen Astrid De Bruycker**

"Bedankt voor jullie rapport en kritische blik. Zo doen we dat in Gent, samen met het middenveld. We delen dezelfde doelstelling, we willen dat iedereen volwaardig kan deelnemen aan de samenleving. 1 op de 8 Gentenaars leeft in armoede. Niemand kiest daarvoor. Iedereen kan tegenslagen tegenkomen.

In Gent zetten we actief in op het bestrijden van armoede in alle beleidsdomeinen. Armoede is niet enkel een gebrek aan centen, het gaat ook over wonen, vrije tijd. Gent is een stad met een warm hart voor mensen die het moeilijk hebben. We kunnen dat als stad niet alleen, we moeten samenwerken. Dit is ook een oproep om constructief en kritisch alles op tafel te blijven leggen zodat we ermee aan de slag kunnen. De stad is hierin een loyale partner en een bondgenoot om stappen vooruit te zetten." - **burgemeester Mathias De Clercq**



IEDERS STEM TELT - VERKIEZINGEN

SIVI is lid van Ieders Stem Telt.

- We namen deel aan de **stuurgroepvergaderingen** en het **event** ter bekendmaking van IST bij de Gentse gemeenteraadsleden.
- SIVI leverde **input** voor 3 thema's: dak- en thuisloosheid, onderbescherming en sociale restaurants en de rapportuitreiking.



GENTSE WOONCOALITIE

We zijn lid van de stuurgroep en de algemene vergadering van de Gentse wooncoalitie.

In 2025:

- **Denkmoment** rond toewijs sociale huur.
- **Voorstelling en dialoog** rond speerpunten Gentse wooncoalitie met schepen Watteeuw.
- SIVI nam deel aan het **tentenkampactie** tegen dak- en thuisloosheid.



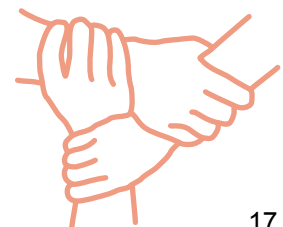
NETWERK TEGEN ARMOEDE

SIVI maakt als 'vereniging waar armen het woord nemen' deel uit van Netwerk Tegen Armoede. SIVI neemt deel aan het **coördinatorenoverleg** en volgt het **regionaal overleg** op via het verslag.

WIJKTEAM DAMPOORT

SIVI is een gevestigde waarde in de wijk Dampoort en een **actieve partner op buurtniveau**. Naast een actieve deelname aan de wijkactieteams engageerde SIVI zich ook tijdens het winterontbijt.

Verder is SIVI een cruciale partner i.k.v. het reilen en zeilen op de site, het afstemmen tussen partners en het maken van (praktische) afspraken.







COMANO

SIVI is een actief lid van de kerngroep COMANO - **Gentse coalitie voor materiële noodhulp en ondersteuning**. Het is een samenwerkingsverband tussen KRAS, GSS, Open Plaats, SAAMO, Sociale kruideniers Gent en SIVI. Maandelijks vindt er een kernoverleg plaats.

COMANO hanteert de visie dat materiële noodhulp een tijdelijke vorm van ondersteuning is, die een cruciale rol speelt in het waarborgen van fundamentele rechten. Het vormt een onmisbare pijler binnen het lokale armoedebeleid.

COMANO tracht volgende doelen na te streven omtrent basishulp:

-  **kwalitatieve** organisatie en dienstverlening
-  gelijklopende **uitdagingen** samen aanpakken
-  **signalen** verzamelen en omzetten in **beleidsacties**
-  snel en efficiënt inspelen op **actuele situaties**

COMANO in 2025:

- Opstart van **4 werven**: communicatie, toekomstperspectief, logistiek en doorverwijssysteem. SIVI is samen met GSS de trekkende kracht achter de werf logistiek.
- **Voorstelling COMANO** en uitwisseling met Schepen De Bruycker en haar kabinet.
- **Uitwisseling** met de regisseur armoedebeleid over het beleid i.k.v. materiële hulpverlening.

KERNGROEP MATERIËLE HULP EN CLUSTERWERKING

Open Plaats, SIVI, Dien Noord en Toontje werken samen i.k.v. de **Gentse clusterwerkingen**. We organiseren op geregelde basis intervisiemomenten.

Tenslotte ondersteunt SIVI de welzijnschakel 'buurtwerk Sint-Bernadette' bij hun toetreding tot de clusterwerking Dampoort / Sint-Amandsberg (info over Carity, systeem van doorverwijzing, ...).



07 INTERNE ORGANISATIE



TEAM

Elke maand was er teamoverleg. Verder organiseren we jaarlijks een planningsdag. De teambuilding kon dit jaar door omstandigheden niet doorgaan.



RAAD VAN BESTUUR

In 2025 telde de raad van bestuur **9 leden**. De raad van bestuur kwam **3 keer** samen. Op 28 april vond de jaarlijkse algemene vergadering plaats.



VRIJWILLIGERS

Een enthousiaste ploeg van vrijwilligers vormt de draaiende motor achter de werking van SIVI. **76 vrijwilligers** (waarvan 2/5 in een kwetsbare positie) engageerden zich voor Boetiek Vincent, de (mobiele) Sociale Kruidenier, Aardrijk, de boekhouding en/of het bestuur van SIVI.



STAGIAIRS

Elk jaar bieden we studenten leerkansen d.m.v. een stageplaats. De studenten komen doorgaans uit de richting sociaal werk (graduaat, bachelor of master). **Tim, Anaïs, Lenka, Ed** en **Myrthe** ondersteunden in 2025 de werking.



ARBEIDSMATIGE ACTIVERINGSTRAJECTEN

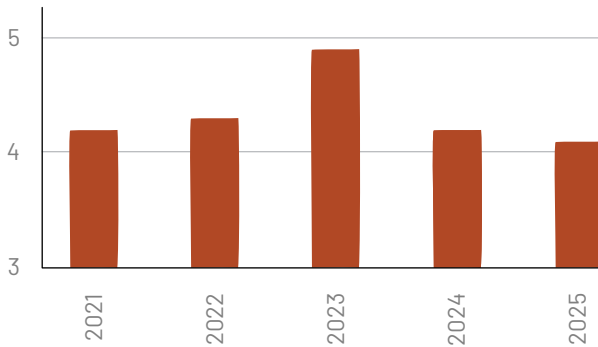
Ook mensen die minder vlot toegang vinden tot de arbeidsmarkt kunnen bij SIVI terecht. 4 medewerkers vonden bij SIVI een job op maat. 1 medewerker verliet opnieuw de werkvloer.

In 2025 mochten we 19 nieuwe vrijwilligers verwelkomen. 22 vrijwilligers beëindigen hun engagement. Deze hoge cijfers hebben o.a. te maken met het opstarten en stopzetten van het project Aardrijk.

Per deelwerking is er **2 tot 4 keer per jaar overleg**. We bedankten de vrijwilligers het afgelopen jaar met een koperskaart, een drinkfles en een nieuwjaarsfeest.

EVOLUTIE PERSONEEL

EIND 2025 = 4,1 VTE



HET TEAM



ANN VAN HOOF leidt als coördinator de deelwerkingen van SIVI in goede banen. Ze waakt over de doelstellingen en bouwt - samen met haar team - dossiers en inspirerende projecten uit. Ze voedt haar coördinatorschap graag met praktijkwerk. Zo is ze de trekkende kracht achter de tafelgesprekken i.k.v. beleidsparticipatie.



EVA CLEMENT zet haar schouders onder de projecten 'Gent knapt op' en Aardrijk.



BART GABRIEL is één van de enthousiaste medewerkers van het renovatieproject 'Gent knapt op'. Hij laat daarnaast het sociaal onthaal draaien als een geoliede machine en werkt ook mee aan de tafelgesprekken.



RIA BAUWENS zorgt voor een vlotte, hands-on werking i.k.v. de sociale kruidenier. Daarnaast maakt ze van de tweedehandswinkel 'Boetiek Vincent' en het atelier een succesverhaal. Ze is het eerste aanspreekpunt voor de vrijwilligers en de arbeidszorgtrajecten. Tenslotte gooit ze ook al haar enthousiasme in de uitwerking van de tafelgesprekken.



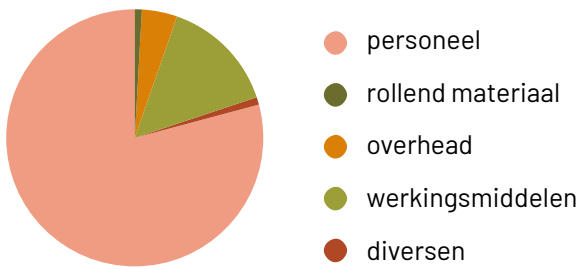
MARJOLIJN SABBE zorgt voor het reilen en zeilen van de sociale kruidenier en de mobiele kruidenier in Scheldeoord en Oostakker. Verder zet ze mee haar schouders onder het sociaal onthaal en het project Aardrijk.



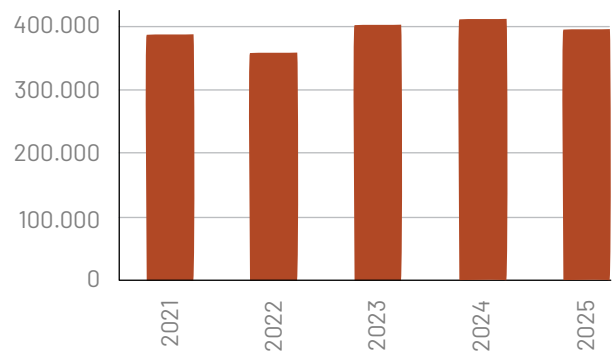
ANNELIES VANHOVE kruipt in haar pen om alle communicatie over SIVI grondig onder handen te nemen. Verder tovert ze uit dezelfde pen illustraties en ontwerpen die de verschillende projecten van SIVI visueel ondersteunen.

08 FINANCIËEL

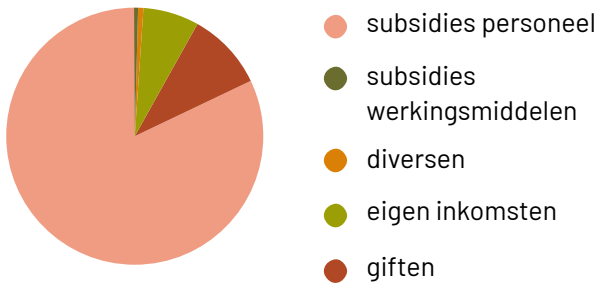
UITGAVEN 2025



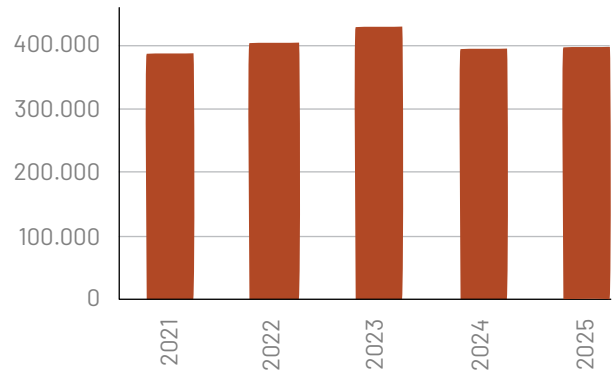
EVOLUTIE UITGAVEN



INKOMSTEN 2025



EVOLUTIE INKOMSTEN



99

Bedankt voor de gulle bijdrage van buurtbewoners, sympathisanten, sponsors, bedrijven, ...
We waarderen deze giften enorm. Ze komen de werking zonder meer ten goede!

Team SIVI



Met steun van de
Vlaamse overheid



Koning
Boudewijnstichting
Samen werken aan een betere samenleving

De werking van SIVI kwam tot stand met steun van:
Stad Gent, Vlaamse overheid, Sint-Vincentius, KBS